

# 山っぴ

vol.1  
2016.01.16



特集

雪まつり  
特別委員長 編

委員長インタビュー

第60代理事長

馬場 大和

十日町タクシー株式会社



スローガン

縁（えにし）

〜今に感謝し、伝統の襷を次世代へ〜

基本理念

笑顔と希望が織りなす、

誇らしい地域の創造

新年明けましておめでと  
うございます。

皆さまに謹んで新年のご挨拶を申し上げます。旧年中は格別のご厚情を賜り、誠にありがとうございました。いよいよ積み重ねられた十日町青年会議所の歴史が60年目を迎えることとなりました。

これまで連綿と歴史を紡いでいただきました先輩諸氏や現役メンバーの皆さまに感謝申し上げます。

私は、入会以来様々な機会を通して多くの経験をさせていただきました。近年、この地域をより良くするために行動を起こす団体は多く存在しておりますが、十日町青年会議所は非常に多くの学びを得られることが断言できます。多くの時間を仲間と共有して徹底的に議論を行いながら、明るい豊かなまちづくりを目指す

姿勢は群を抜いています。

本年度の十日町青年会議所は、「笑顔と希望が織りなす、誇らしい地域の創造」を基本理念と定め、多くと繋がる社会開発事業、絆を深める青少年事業、翌年の60周年事業へより良く引き継ぐ事を視野に入れた会員拡大に力をいれて参ります。

まずはメンバー同士が丸となり、笑顔で澁刺と活動することにより地域の活力となることを目指します。私たちが活発に活動することで、多くの仲間が集まる事となり、今以上にこの地域で暮らすことが素晴らしいと感じられるような事業を展開して参ります。本年も倍旧のお引き立ての程よろしくお願い申し上げます。皆さまとの縁に感謝し、ご健勝とご発展をお祈り申し上げます。上げて新年のご挨拶とさせていただきます。



副理事長  
金子 義勝  
株式会社  
カネコ商会



副理事長  
田村 祐昌  
株式会社  
田村自動車



副理事長  
井沢 元博  
井沢塗装



直前理事長  
大島 博  
大島電気  
株式会社



事務局長  
高橋 祥太  
有限会社  
ブレイン



顧問  
小山 大志  
有限会社  
小山土木



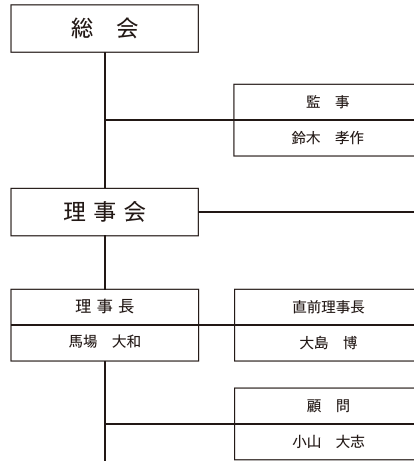
監事  
鈴木 孝作  
株式会社  
鈴木土建



専務理事  
遠田 憲嗣  
有限会社  
遠田設備

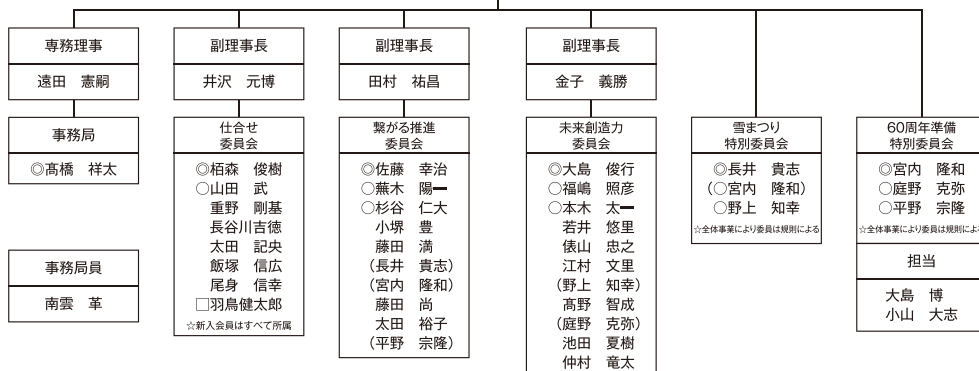
## 公益社団法人十日町青年会議所 2016年度 組織図

公益社団法人日本青年会議所 出向者		
委員会	役職	出向者名
サマーコンファレンス運営特別委員会	委員	重野 剛基
サマーコンファレンス運営特別委員会	委員	飯塚 信広
北陸信越地区協議会 出向者		
委員会	役職	出向者名
北陸信越地区協議会	監査担当役員	小山 大志
北陸信越地区協議会	事務局次長	庭野 克弥
地域再興協創委員会	委員	金子 義勝
地域再興協創委員会	委員	蕪木 陽一
新潟ブロック協議会 出向者		
委員会	役職	出向者名
新潟ブロック協議会	直前会長	小山 大志
未来をひらくひとづくり委員会	委員	山田 武
未来をひらくひとづくり委員会	委員	本木 太一
未来への地域活性化委員会	委員	江村 文里
未来への地域活性化委員会	委員	平野 宗隆
未来への地域活性化委員会	委員	太田 記央
未来への絆共創委員会	委員	杉谷 仁大
未来への絆共創委員会	委員	仲村 竜太



理事(14名) 定数10名					
馬場 大和	井沢 元博	田村 祐昌	金子 義勝	遠田 憲嗣	長井 貴志
栢森 俊樹	宮内 隆和	蕪木 陽一	高野 智成	佐藤 幸治	大島 博
福嶋 照彦	庭野 克弥				

◎は委員長を示す  
○は副委員長を示す  
□は新入会員を示す  
( )内は氏名重複  
☆は補足説明



# 馬場理事長

## 長井委員長

委員長  
インタビュー  
シリーズ

雪まつり  
特別委員長 編

**杉谷** インタビュアーの杉谷です。宜しくお願いします。いきなりですが馬場理事長、雪まつり委員長に長井委員長を選んだ理由をおしえて下さい。

**馬場** 過去に自分が総務委員長を務めた際に、当時委員メンバーだった長井君と卒業忘年パーティーで一緒にバンドをしたのがきっかけで、それ以降もバンドをやる機会があったり、同期の委員長や副理事長等、節目の役職と一緒に務めて来ました。その付き合いの中で、人となりもわかっていたし、自分が理事長をする

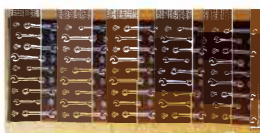
と決まり、まず雪まつり委員長を誰にするかとなった際にはすぐ長井君しかいないと頼みに行きましました。



▲インタビューの様子

その時、以前プレゼントしたスペイン柄の手ぬぐいのお札をしてないのでやらせて下さいと快く承諾してくれました。たまたま和

の風さんで見つけ、何気なくあげた手ぬぐいだったので、そういったところにも縁を感じ、お願いしてよかったですなあと思っています。



▲絆の手ぬぐい

**杉谷** そんな期待を受ける長井委員長、今年の雪まつりコミュニティひろばのテーマをお願いします。

**長井** 様々な方々の集まる事業なので、メンバーはもちろん協力業者や社中の皆さん行政や関係者の方、そして来場者の皆さん全てが笑顔でいてくれることを確認しながら、「笑顔の確認、全方よし！」をテーマに楽しくやっていきたいと思えます。

**杉谷** 様々な行事に参加し、祭り好きなイメージのある長井委員長ですが、他の祭りや雪まつりの違いはな

んでしょうか。

**長井** 織物や火焰型土器といった歴史あるものを作り上げてきたこの地域の人々は、手先が器用なのだと思えます。その技術から繊細で芸術的な雪像が作り出されているという部分は是非他の地域の方からも感じて欲しいです。季節のお祭りは神様を祀る祭りなので形式が大事になりますが、雪まつりは市民の手で行う祭りです、その時代に合ったアイデアや考え方で工夫され続けていくと言う事はこの先も「進化できる祭り」だと思つと楽しみが多くなりますね。

**杉谷** 過去に資材チーフやステージ担当を歴任して感じたこと、それを委員長としてどう活かしていこうと思つていますか？

**長井** 2010年に初めて資材チーフを受け、右も左もわからなく先輩に「何をしたらいいですか？」と聞いたら「自分で考えて動け！」と言われ頭が真っ白になりました。そういうものなんだと慌てて考えながら動き出しましたがかなり苦労しました。委員長になった今、当時自分が大変だったのを思い出しつつ、メンバーへの配慮、影で苦労している所に特に目を向けていきたいと思えます。また、ステージを担当した時、

地元の十代の若者たちとふれあい、若者の柔軟な勢いと発想力を思い知り、我々も負けずに見習って行きたいと思えました。

**杉谷** 馬場理事長の雪まつりの思い出もお聞かせください。

**馬場** 入会前、雪上結婚式を設営していたとき、当時のメンバーが一所懸命設営する姿を見て感じるものがありました。その後入会し、当時阿部貴志雪まつり委員長のもと、副委員長をさせて頂いたとき、信州プロレスの方々をお呼びして雪上プロレスを行う企画があり、その中で、夜通し雪だるまコンテストの審査をして、寝ずに早朝から更地に雪上リングを造成した事、そしてその朝食べた温かいラーメンは忘れられません…。



▲ジャンパーの下にはなんと2011年の思い出のTシャツが…！

**杉谷** 理事長所信に込めた雪まつりへの思いをお願いします。

**馬場** 新しい年度が始まってすぐなのでただ行事を行うだけでなく、何かを感じてほしいと思っております。雪まつり委員会に旗を振っていただくのはもちろん、他の委員会もメンバーとの交流を深めることとでその後の事業展開も円滑になると思います。その仕組みを作っていただいた先輩方に感謝しております。



▲図面を片手に事前打ち合わせ

**杉谷** 理事長から長井委員長へ質問はありますか。

**馬場** 雪まつり委員長を受けての心境の変化は？

**長井** 今、事業を作り上げていく中で、歴代の委員長の凄さを思い

知っています。議案では見えない

ところの準備が多く、受けた事で初めて得る多くの学びの機会を早速体感させて頂き、男として踏ん張りどころだなと感じています。

**馬場** 雪まつり事業でメンバーに求めることは？

**長井** 事業に参加していただくのはもちろん、思いついた事は何でも気軽に相談して欲しいです。新年

早々の全体事業なので忙しくなると思います。全員と膝を付きを合わせたいと思っていますので、よろしくお願いします。

**杉谷** 最後に、山つつじをご覧の皆様一言お願いします。

**馬場** 現状は雪も少なく、ご覧になられている方はメンバーの減少など心配されているかと思われすが、人数の多い少ないではなく一人ひとりのやる気だと思っています。皆が楽しそうに作業している姿を是非見に来て下さい。

**長井** コミュニティひろばは、茶室や雪像、ステージイベント、雪季市、ゲームやすべりだい、ツマリアンポールなど楽しみがたくさんある場所です。準備期間中から是非遊びに来て下さい。応援してください。皆様のお陰で成り立っている事業

だと実感しております。これからも温かく力強い応援をお願いしますと共に、地域の皆さんからも短い時間でも構いませんので本部にも顔を出していただきコミュニティひろばと一緒にスコップを持ったり、重機を動かしていただけるのをお待ちしております。よろしくお願いします。



▲スコップ片手にガッツポーズ。2016年度の雪まつり、よろしくお願いします！

### 雪が降ったら雪まつり！

コミュニティひろばではボランティアスタッフを募集しております。



上記のQRコードよりアクセスしてください

**阿部康板金工業**  
株式会社  
十日町市本町7丁目1  
TEL (025)757-3297  
E-mail: abeyasu@miracle.ocn.ne.jp

**学校法人 十日町女学園**  
**十日町服飾専門学校**  
〒948-0083 十日町市本町西1丁目  
TEL 752-2775 FAX 752-6640

**株式会社 上島**  
〒949-8524  
新潟県十日町市馬場丙1,505  
TEL.025-758-2033 FAX 025-758-2505

**花せん**  
HANASEN  
有限会社花せん  
〒948-0055  
新潟県十日町市奥田町3丁目東  
TEL 025-757-8993  
FAX 025-752-4488

**有限会社 涌井工業**

**ONUMA CO., LTD**  
株式会社  
〒948-0072  
十日町市西本町1丁目【東甲450番地6】  
TEL 025-757-0011 FAX 025-752-4455



繋がる推進  
委員長

佐藤 幸治

佐藤建築

新年、あけましておめでとうございます。本年度、繋がる推進委員長を拝命しました佐藤幸治と申します。当委員会は総務と社会開発を職務分掌とする委員会です。先輩諸氏から繋がる「山つつじ」を始めとする広報活動では、私たちの活動が地域内外へとしっかり届くように発信し、また、社会開発事業では広く開かれたまちづくりを実現するために多くの団体と繋がりながら、地域の魅力を発信する事業を行ってまいります。一年間、どうぞ宜しくお願い申し上げます。



仕合せ  
委員長

栢森 俊樹

十日町木工 株式会社

新年、あけましておめでとうございます。今年度、仕合せ委員会委員長を務めます栢森俊樹と申します。十日町青年会議所は来年、60周年という節目を迎えます。60年という長きに渡り先輩諸氏から受け継がれてきた「明るい豊かな社会」の実現に向けた想いを今後もしっかりと継続していくには会員の増強が欠かせません。仕合せ委員会は主に会員の増強と交流を図ってまいります。一年間、どうぞ宜しくお願い申し上げます。

# 委員長挨拶

2016年度  
5人の委員長からご挨拶



60周年準備  
特別委員長

宮内 隆和

有限会社 花水農産

新年、あけましておめでとうございます。十日町青年会議所は来年60周年を迎えます。先輩諸氏により、この地に60年もの歴史と伝統が築かれてきました。当委員会では歴史や伝統を紐解き、会員で共有する機会を作ります。また、地域住民と乗り越えてきた災害についても再認識する機会を作ります。地域住民と共に築きあげた歴史や伝統を学ぶことでこの先の青年会議所運動が素晴らしいものとなるよう、精一杯、務めさせていただきます。



雪まつり  
特別委員長

長井 貴志

長秀鉄工

新年、あけましておめでとうございます。雪まつり特別委員長を拝命いたしました長井貴志と申します。冬の大イベント十日町雪まつりにおいて、十日町青年会議所はコミュニティひろばの主管をさせていただき41回目を迎えます。先輩諸氏の挑戦を現役会員と共有しながら、青年らしく意気揚々と雪まつり事業に取り組んで参る所存です。期間中は本部にて皆様方のお越しをお待ちしております。本年もなにとぞご指導を賜りますようお願い申し上げます。



未来創造力  
委員長

大島 俊行

株式会社 大又食品

新年、あけましておめでとうございます。未来創造力委員会委員長を拝命しました、大島俊行と申します。当委員会は、青少年育成事業を行います。親子間の繋がり、絆をさらに深められる仕組みを作ります。また歴史ある、わんぱく相撲十日町場所の開催を開催し、大勢の子ども達に参加してもらいたいと思います。多くの家庭から、この地域に十日町青年会議所があつて良かったなと思っていただけるように活動していきます。一年間、宜しくお願いいたします。



2015年度の最後の事業であります卒業忘年パーティーにて、昨年引き続き100%例会を達成する事が出来ました。

卒業忘年パーティー開催までは、私の段取りの悪さによりバタバタしてしまいましたが、何とか開催する事ができ、在籍メンバー全員で卒業生の門出を祝福する事が出来ました。最後になりますが、ご協力、ご出席していただいた全ての方々に感謝いたします。本当にありがとうございます。

2015年度 総務広報委員長

高野 智成



2016年1月5日、今年度理事メンバーで諏訪神社へ新年参拝にいつてきました。  
当日の天候は曇天でしたが、気持ちは晴れやかに今年のスタートを切ることができました。  
第60代馬場大和理事長のスローガン「縁(えにし)〜今に感謝し、伝統の襷を次世代へ〜」を胸に全メンバーが一丸となり「明るい豊かな社会」に向けて運動を進めて参ります。

あてま  
当間高原リゾート  
**ベルナティオ**  
〒949-8556 十日町市珠川 TEL 025-758-4888  
www.belnatio.com

くらしをゆたかに御かせます。  
**朝日堂**  
〒948-0083 新潟県十日町市本町1丁目  
TEL 025-757-3311 FAX 025-757-2526  
年中無休 AM9:30~PM7:00

**株式会社 保険のアイムス**  
〒948-0063 新潟県十日町市高田町1丁目  
TEL025-752-2008 FAX025-757-2268

**US** **魚沼整染株式会社**  
LUNUMA SEISEN CO.,LTD.  
新潟県十日町市山谷 1263-3  
TEL 025-752-2734

地域とともに歩む  
**IGAWA CORPORATION**  
**井川建設株式会社**

**IIKI** プリント配線板製造  
**株式会社 イイキ**  
〒948-0102 十日町市山谷1253-2  
Tel025-752-3265 Fax025-757-9918

株式会社 **大熊工業**  
代表取締役 大熊 芳彦  
十日町市中条西1084・1  
TEL 752・3206 FAX 752・5371  
E-mail ohkuma@o-kuma.jp URL http://www.o-kuma.jp

**Sabbath** since 1998  
有限会社エグゼ  
ピアノ&ワインレストラン サバス  
〒948-0925  
新潟県十日町市神明町 カース356 1F  
TEL 925-756-1248 FAX 925-750-1461

**エーデルワイス工芸社**  
〒948-0102 新潟県十日町市吉田山谷1280番地3  
十日町染色テクノパーク  
TEL (025)752-5353(内) FAX (025)752-4361

# 新入会員紹介



羽鳥  
健太郎

羽鳥建設  
株式会社

## Profile

生年月日： 1982.5.5  
身長： 190cm  
好きな物： 酒  
苦手な物： 生魚  
入会のきっかけ： メンバーの福嶋照彦君に誘われて  
ひとこと： 昨年、第一子が誕生しました。右も左もわかりませんがよろしくお願ひします。

## 十日町青年会議所

1月～2月スケジュール

1月 5日 新年参拝

1月 6日 第一回理事会

1月 16日 新年総会・年賀交歓会

1月 23日～24日

京都会議

1月 28日 第二回理事会

1月 30日 ブロックコンファレンス

2月 2日 2月例会

2月 6日 コミュニティひろば  
地鎮祭

2月 8日～18日

コミュニティひろば  
全体作業

2月 19日～21日

十日町雪まつり

2月 25日 第三回理事会

## 編集後記

新年あけましておめでと  
うございます。

本年度、広報誌「山つつじ」の編集長を仰せつかまりました杉谷仁大と申します。入会歴も人生経験も浅く未熟な私ではございますが、青年会議所の事業を通じて自分の目で見たいもの、学びを得たいものを活かしつつ、佐藤委員長のもと「繋がる」広報誌となるよう、委員会メンバーと協力し作成してまいります。

一年間、よろしくお願ひいたします。

繋がる推進委員会

副委員長 杉谷仁大

公益社団法人 十日町青年会議所 広報誌 山つつじ

発行／公益社団法人 十日町青年会議所

題字／馬場 大和

編集長／杉谷 仁大

事務局／〒948-0088

新潟県十日町市駅通り 1 7 番地

十日町商工会議所内

電話番号 025-757-5111

FAX番号 025-752-7332

E-mail tokamachijc@waltz.ocn.ne.jp

ホームページ

<http://www.tokamachijc.com/>



Facebook ページ

<https://www.facebook.com/tokamachijc>

